

INVEST IN VORONEZH

**ИНВЕСТИЦИОННЫЙ ПАСПОРТ
БОГУЧАРСКОГО МУНИЦИПАЛЬНОГО РАЙОНА
ВОРОНЕЖСКОЙ ОБЛАСТИ**

АДМИНИСТРАЦИЯ БОГУЧАРСКОГО МУНИЦИПАЛЬНОГО РАЙОНА



ОБЩАЯ ИНФОРМАЦИЯ	3
ГЕОГРАФИЧЕСКОЕ ПОЛОЖЕНИЕ	4
ИСТОРИЧЕСКАЯ СПРАВКА	5
ПРИРОДНО-РЕСУРСНЫЙ ПОТЕНЦИАЛ	6
НАСЕЛЕНИЕ	7
ОСНОВНЫЕ ПОКАЗАТЕЛИ СОЦИАЛЬНО-ЭКОНОМИЧЕСКОГО РАЗВИТИЯ	8
ИНФРАСТРУКТУРА	14
КУЛЬТУРА И ТУРИЗМ	19
КОНКУРЕНТНЫЕ ПРЕИМУЩЕСТВА	20
РЕАЛИЗОВАННЫЕ И РЕАЛИЗУЕМЫЕ ИНВЕСТИЦИОННЫЕ ПРОЕКТЫ	23
ИНВЕСТИЦИОННЫЕ ПРЕДЛОЖЕНИЯ ДЛЯ ИНВЕСТОРОВ	25
ИНВЕСТИЦИОННО-ПРИВЛЕКАТЕЛЬНЫЕ ЗЕМЕЛЬНЫЕ УЧАСТКИ И ПРОМЫШЛЕННЫЕ ПЛОЩАДКИ	33
КОНТАКТЫ	36

С И Т И Н В О Р О Н Е Ц К И Й



ОБЩАЯ ИНФОРМАЦИЯ



ГЕОГРАФИЧЕСКОЕ ПОЛОЖЕНИЕ



БОГУЧАРСКИЙ МУНИЦИПАЛЬНЫЙ РАЙОН



СХЕМА
РАСПОЛОЖЕНИЯ БОГУЧАРСКОГО
МУНИЦИПАЛЬНОГО РАЙОНА НА КАРТЕ
ВОРОНЕЖСКОЙ ОБЛАСТИ

ГЕОГРАФИЧЕСКОЕ ПОЛОЖЕНИЕ

Богучарский район расположен в степной зоне на южных отрогах Средне-Русской возвышенности в бассейне реки Дон и его правого притока - реки Богучарки. Граничит: на севере – с Верхнее-Мамонским районом; на востоке – с Петропавловским районом; на юге – с Чертковским и Верхнедонским районами Ростовской области; на западе – с Кантемировским районом. Районный центр - город Богучар - расположен на левом берегу реки Богучарки - в 7 км от места ее впадения в реку Дон. Богучар находится в 63 км от железнодорожной станции Кантемировка, в 82 км от железнодорожной станции Калач и в 255 км от областного центра.

АДМИНИСТРАТИВНО-ТЕРРИТОРИАЛЬНОЕ ДЕЛЕНИЕ

Богучарский муниципальный район включает 50 населенных пунктов, 49 из которых – сельские (35 сел, 3 поселка и 11 хуторов). На их базе сформировано 15 муниципальных образований: Богучарский муниципальный район, 13 сельских поселений (Дьяченковское, Залиманское, Липчанское, Луговское, Медовское, Монастырщинское, Первомайское, Подколodновское, Поповское, Радченское, Суходонецкое, Твердохлебовское, Филоновское) и городское поселение – г. Богучар.

ПЛОЩАДЬ 217979 га



СХЕМА
АДМИНИСТРАТИВНО-ТЕРРИТОРИАЛЬНОГО
ДЕЛЕНИЯ БОГУЧАРСКОГО
МУНИЦИПАЛЬНОГО РАЙОНА



ДАТА ОСНОВАНИЯ 30 июля 1928 года

ИСТОРИЯ РАЗВИТИЯ

Богучар основан в 1704 году как слобода. 1779 - получил статус города, центр Богучарского уезда.

В середине 19 века по количеству населения Богучарский уезд занимал среди 12 уездов Воронежской губернии первое место.

1859 - году в уезде насчитывалось 254 населенных пункта и проживало 217 331 человек.

Территория уезда охватывала пределы современных Россошанского и Верхнемамонского районов Воронежской области.

Богучарский уезд был ликвидирован в 1928 году при переходе в СССР на новое административное деление.





Месторождения доступные к освоению

Наименование полезного ископаемого	Наименование месторождения (участка)	Местоположение (населенный пункт)	Запасы утвержденные тыс. м ³	Степень освоения
Песок природный II класс, очень мелкий, круглые сита	Лебединский	в 800 м от юго-восточной окраины с. Лебединка, в 2 км к западу от с. Плесневка	10816,23	7,7%
Песок природный II класс, очень мелкий, круглые сита	Радченское	в 8 км к юго-востоку от центра с. Радченское, в 5.5 км к северу от центра с. Криница	8822,7	5,8%
Щебень М 1200, фракция 5(3)-20 мм, группа 2, Щебень М 1200, фракция 5(3)-20 мм, группа 3, Щебень М 1200, фракция 20-40 мм, группа 2, Щебень М 1200, фракция 40-80(70) мм, группа 2, Щебень М 1200, фракция 80(70)-120 мм, группа 2, Щебень М 1200, фракция 5(3)-20 мм, группа 3	Тихий Дон	в 1,5 км севернее хут. Тихий Дон	11445,7	20%

ЗЕМЕЛЬНЫЕ И ВОДНЫЕ РЕСУРСЫ



ВОДНЫЕ РЕСУРСЫ

Река Дон, протяженность 83 км.

Река Богучарка с притоком Левая Богучарка, протяженность 172 км.

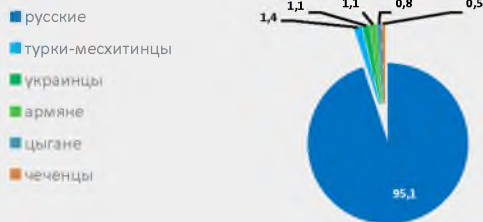
Подземные воды: пресная питьевая вода, источник минеральной воды с лечебными свойствами.



ОБЩАЯ ЧИСЛЕННОСТЬ

37426 чел.

НАЦИОНАЛЬНЫЙ СОСТАВ



ЧИСЛЕННОСТЬ ОФИЦИАЛЬНО ЗАРЕГИСТРИРОВАННЫХ БЕЗРАБОТНЫХ, ЧЕЛ



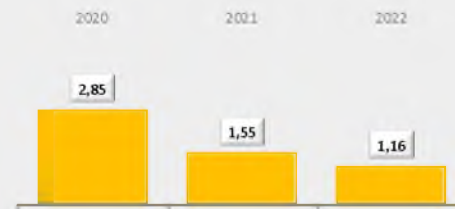
ДВИЖЕНИЕ НАСЕЛЕНИЯ, ЧЕЛОВЕК

	2020	2021	2022
Естественное движение населения			
Родилось (без мертворожденных)	316	288	253
Умерло	494	649	521
Естественный прирост (+), убыль (-) населения	-178	-361	-268
Механическое движение населения			
Число прибывших	1948	1752	1372
Число выбывших	1906	1673	1628
Миграционный прирост (+), убыль (-)	42	79	-256

ЧИСЛЕННОСТЬ ЭКОНОМИЧЕСКИ АКТИВНОГО НАСЕЛЕНИЯ, ТЫС. ЧЕЛ



УРОВЕНЬ БЕЗРАБОТИЦЫ, %

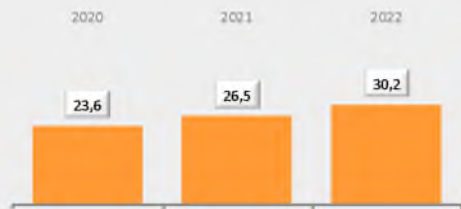


ОСНОВНЫЕ ПОКАЗАТЕЛИ СОЦИАЛЬНО - ЭКОНОМИЧЕСКОГО РАЗВИТИЯ

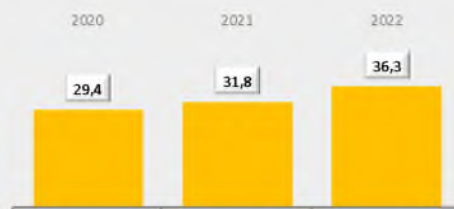


БОГУЧАРСКИЙ МУНИЦИПАЛЬНЫЙ РАЙОН

РЕАЛЬНЫЕ ДЕНЕЖНЫЕ ДОХОДЫ ТЫС. РУБ



СРЕДНЕМЕСЯЧНАЯ ОПЛАТА ТРУДА РАБОТНИКОВ, ТЫС. РУБ



98% ИНДЕКС
ПРОМЫШЛЕННОГО
ПРОИЗВОДСТВА

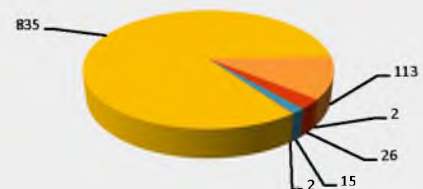
101,9 % ИНДЕКС
ПОТРЕБИТЕЛЬСКИХ ЦЕН
НА ТОВАРЫ И УСЛУГИ

ЧИСЛЕННОСТЬ ЗАРЕГИСТРИРОВАННЫХ ПРЕДПРИЯТИЙ

ПО ОТРАСЛЯМ



ПО ОРГАНИЗАЦИОННО-ПРАВОВЫМ ФОРМАМ



■ в сельском хозяйстве ■ в промышленности ■ в торговле ■ в строительстве ■ в общественном питании ■ в транспорте

■ ИП ■ ООО ■ АО ■ Школы и д/сады ■ Администрации ■ МУП, МП



ОБЪЕМ ИНВЕСТИЦИЙ В ОСНОВНОЙ КАПИТАЛ

ПО ИСТОЧНИКАМ ФИНАНСИРОВАНИЯ, ТЫС. РУБЛЕЙ

	2020	2021	2022
Собственные средства	312815	348351	331803
Привлеченные средства, в том числе	230966	6972669	8401956
Кредиты банков	5756	7043	45185
Бюджетные средства, в том числе	99731	6963395	8354074
Из федерального бюджета	12210	6922062	8244950
Средства внебюджетных фондов	7360	-	477
Прочие	80161	41333	108647

ПО ВИДАМ ЭКОНОМИЧЕСКОЙ ДЕЯТЕЛЬНОСТИ, ТЫС. РУБЛЕЙ

	2021	2022	Темп прироста, %
Сельское хозяйство, охота и лесное хозяйство	97709	116263	119
Обрабатывающие производства	88314	29813	34
Производство и распределение электроэнергии, газа и воды	108290	72412	67
Оптовая и розничная торговли	2870	25681	894
Транспорт и связь	6908305	8208196	119

УРОВЕНЬ ЖИЗНИ НАСЕЛЕНИЯ

296

Соотношение среднедушевых доходов к прожиточному минимуму, %



ХАРАКТЕРИСТИКА ОСНОВНЫХ ВИДОВ ЭКОНОМИЧЕСКОЙ ДЕЯТЕЛЬНОСТИ

СЕЛЬСКОЕ ХОЗЯЙСТВО

Производство основных сельскохозяйственных культур крупных, средних и малых предприятий:

	2020	2021	2022
Зерновые и зернобобовые культуры (в весе после доработки)			
Убранный площадь, га	70389	64055	68552
Валовый сбор, тыс. т	225,1	189,2	257,5
Урожайность с 1 га, ц.	31,9	29,5	37,5
Подсолнечник на зерно			
Убранный площадь, га	15960	19315	16496
Валовый сбор, тыс. т	44,6	47,3	48,2
Урожайность с 1 га, ц.	27,9	24,5	29,2
Картофель			
Убранный площадь, га	2300	1119	1119
Валовый сбор, тыс. т	-	-	-
Урожайность с 1 га, ц.	-	-	-
Овощи открытого грунта (без семенников)			
Убранный площадь, га	105	154	99
Валовый сбор, тыс. ц	23,7	28,0	25,8
Урожайность с 1 га, ц.	225,7	181,8	260,6

Посевная площадь, га

	2020	2021	2022
Сельскохозяйственные организации	61513	64515	61582
Хозяйства населения	2321	4821	3105
Крестьянские (фермерские) хозяйства	31511	27950	27588
Хозяйства всех категорий	95345	97286	98275

Темпы изменения производства продукции животноводства, тыс. тонн

	2020	2021	2022
Скот и птица (произведено на убой в живом весе)	1.739	1.981	1.418
Молоко коровье	6.705	6.194	6.035
Шерсть овечья	0.003	0.003	0.003
Яйцо	1.739	1.981	1.995

Поголовье скота в крупных, средних и малых сельхозорганизациях, голов

	2020	2021	2022
Крупный рогатый скот	9296	9080	8041
В том числе коровы	3896	3914	3395
Овцы и козы	3318	3819	4216



**ХАРАКТЕРИСТИКА ОСНОВНЫХ ВИДОВ ЭКОНОМИЧЕСКОЙ ДЕЯТЕЛЬНОСТИ
СЕЛЬСКОЕ ХОЗЯЙСТВО**

Зерновые и зернобобовые культуры, га

	2020	2021	2022
Сельскохозяйственные организации	45682	41206	47382
Хозяйства населения	1671	1671	1205
Крестьянские (фермерские) хозяйства	22869	21327	19777
Хозяйства всех категорий	70168	64150	68364

Технические культуры, га

	2020	2021	2022
Сельскохозяйственные организации	11902	17794	17024
Хозяйства населения	200	200	-
Крестьянские (фермерские) хозяйства	6032	5369	5841
Хозяйства всех категорий	18134	23363	22865

Картофель и овощебахчевые культуры, га

	2020	2021	2022
Сельскохозяйственные организации	-	-	-
Хозяйства населения	2300	1119	1119
Крестьянские (фермерские) хозяйства	-	-	-
Хозяйства всех категорий	2300	1119	1119

Кормовые культуры, га

	2020	2021	2022
Сельскохозяйственные организации	2521	2071	2907
Хозяйства населения	150	150	271
Крестьянские (фермерские) хозяйства	661	656	875
Хозяйства всех категорий	3332	2877	4053



ХАРАКТЕРИСТИКА ОСНОВНЫХ ВИДОВ ЭКОНОМИЧЕСКОЙ ДЕЯТЕЛЬНОСТИ

ПРОМЫШЛЕННОСТЬ

Численность (доля) населения, занятого в промышленности, **3,1%**.

Объем отгруженных товаров собственного производства, тыс. рублей	2022
«Сельское хозяйство»	945020
«Обрабатывающие производства»	1500055
«Производство и распределение электроэнергии, газа и воды»	33745
«Строительство»	47587,2

Перечень крупных промышленных предприятий

№	Наименование компании
1.	ООО «АГРО-СПУТНИК»
2.	ООО «Тихий Дон»
3.	ОАО «Богучармолоко»
4.	МКУП «Богучаркоммунсервис»
5.	СХА «Родина»
6.	СХА «Колхоз» Луговое

СТРОИТЕЛЬСТВО

Общая площадь строительства жилых домов, тыс. кв. м.:



Количество организаций по отраслям (в 2022 г.):

в сельском хозяйстве	27
в промышленности	13
в торговле	24
в строительстве	7
в общественном питании	3
в транспорте	9

Организация поддержки МСП в районе: АНО «Богучарский центр поддержки предпринимательства».

ОСНОВНЫЕ ПОКАЗАТЕЛИ СОЦИАЛЬНО - ЭКОНОМИЧЕСКОГО РАЗВИТИЯ



БОГУЧАРСКИЙ МУНИЦИПАЛЬНЫЙ РАЙОН

МАЛЫЙ И СРЕДНИЙ БИЗНЕС

345	Магазинов
9	Киосков
15	Магазинов федеральных торговых сетей



ЗАО «ТАНДЕР»



ООО «РЕГИОН
ПРОДУКТ»



ООО ТОРГОВАЯ
СЕТЬ «СЕМЬ
ДНЕЙ»

Отдельные показатели торговли, тыс. рублей

	2020	2021	2022
Оборот розничной торговли	7179041	7473331	8299831
Оборот общественного питания	89940.9	92563.7	100616.7
Оборот розничной торговли продовольственными товарами	4307422	4483900	5145825
Объем платных услуг населению	1218361	1322800	1456228

Показатели финансового состояния организаций, тыс. рублей

	2020	2021	2022
Сальдо прибылей и убытков	261862	237705	274344
Прибыль (+)	363481	242170	258924
Убыток (-)	101619	4465	15420
Дебиторская задолженность	210242	400691	412050
Кредиторская задолженность	333312	415314	421200



ТРАНСПОРТ

- Виды транспорта: автомобильный транспорт.
- Основной транспортной артерией Богучарского района является автомагистраль М-4 «Дон» «Москва - Новороссийск», проходящая через город и населенные пункты района. Богучарский участок автомагистрали имеет протяженность более 50 км. Так же по территории района проходит ряд автодорог регионального и межмуниципального значения. Общая протяженность районных дорог с твердым покрытием – 381,9 км. По территории района проходят магистральные газопроводы Уренгой – Новопсков, Петровск – Новопсков.
- Грузовые перевозки осуществляют 2 предприятия, пассажирские перевозки – 1 предприятие

Показатели за 2022 Г.

Грузооборот (тыс.т/км)	9612.4
Пассажиروоборот (тыс.пас.км)	9734.7
Перевозка пассажиров (тыс.чел.)	261.2



КАРТА ТРАНСПОРТНЫХ ПУТЕЙ СООБЩЕНИЯ НА ТЕРРИТОРИИ БОГУЧАРСКОГО РАЙОНА



ТЕЛЕКОММУНИКАЦИОННЫЕ СИСТЕМЫ

- Услуги телефонной связи оказывают ОАО «ЦентрТелеком», операторы сотовой связи ПАО «ВымпелКом», ПАО «МТС», ПАО «Мегафон», ООО «Теле2».
- Населению Богучарского района предоставляются: местная телефонная связь, услуги подвижной радиотелефонной связи, услуги связи для цели эфирного вещания, почтовая связь, междугородная и международная связь, услуги по передаче данных. Радио и телевизионное вещание осуществляет РТПЦ г. Воронежа.

ТАРИФЫ



Электроэнергия руб/кВт/ч (население)	
в т.ч. город	4,85
в т.ч. село	3,40
Газ руб./куб.м	6,954
Вода руб./куб.м (х.в.)	
в т.ч. город	53,41
в т.ч. село	53,57
Вода руб./куб.м (г.в.)	
в т.ч. город	173,19



ОАО
«ЦентрТелеком»



ПАО
«ВымпелКом»



ПАО «МТС»



ПАО «Мегафон»



ООО «Теле2»



Характеристика электрических подстанций (ПС)

№ п./п.	Наименование	Напряжение, кВ	Количество и мощность трансформаторов, тыс. Квт	Резерв мощности для технологического присоединения, МВт
1.	ПС Богучар	110/35/10	2x16000	8,61
2	ПС Опорная	110/10	2x6300	4,48
3	ПС С-з Радченский	110/35/10	1x10000	9,56
4	ПС Монастырщина	35/10	2x4000	3,89
5	ПС Дьяченково	35/10	2x2500	0,84
6	ПС Подколodновка	35/10	1x2500 1x3200	1,81
7	ПС Россия	35/10	2x4000	3,75
8	ПС Твердохлебовка	35/10	1x4000	3,56
9	ПС Красногоровка	35/10	1x2500	2,29
10	ПС Шуриновка	35/10	1x2500	2,19
11	ПС Криница	35/10	1x2500	2,36
12	ПС Журавка	35/10	1x2500 1x1800	1,63
13	ПС Первомайская	35/10	2x4000	3,61
14	ПС Радченская	35/10	1x2500 1x1600	0,48



ЗДРАВООХРАНЕНИЕ

1	Районная больница
1	Стационар
140	Койко-мест
6	Амбулаторий
30	Фельдшерско-акушерских пунктов
1	Отделение скорой медицинской помощи
61	Численность врачей
241	Численность среднего мед. персонала

ОБРАЗОВАНИЕ

8	Учреждений дошкольного образования
25	Средних общеобразовательных школ
1	Среднее профессиональное учреждение

ЧИСЛЕННОСТЬ УЧАЩИХСЯ





ФИНАНСОВАЯ ИНФРАСТРУКТУРА

Банковские учреждения:

- Дополнительный офис Воронежского регионального филиала ОАО «Россельхозбанк»
- Московский индустриальный банк «Отделение в г.Богучар» филиал ВоРУ ОАО «Минбанк»
- Дополнительный офис ПАО «Совкомбанк»
- Подразделения павловского отделения №3872 ЦЧБ банка Сбербанка РФ .

Страховые компании:

- Филиал ОАО «Росгосстрах» в Воронежской области с/о в г.Богучар
- Воронежский филиал ОАО «РОСНО-МС»

Отделения банков и страховых организаций	Количество
АО «Россельхозбанк»	1
ПАО «Сбербанк России»	1
АО «Почта Банк»	1
ПАО «Совкомбанк»	1
АО «СОГАЗ»	1
ПАО СК «РОСГОССТРАХ»	1
ООО «ИНКОМЕД»	1
ОАО «РОСНО-МС»	1
ООО «ВТБ МС»	1

ПАО «Сбербанк
России»ОАО
«Россельхозбанк»ПАО «Московский
индустриальный
банк»ПАО
«Совкомбанк»ПАО СК
«Росгосстрах»

АО «Почта Банк»

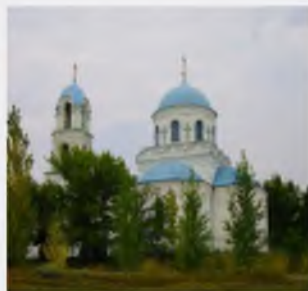
ОАО «РОСНО –
МС»ООО «МСК «Инко-
Мед»



ОСНОВНЫЕ ДОСТОПРИМЕЧАТЕЛЬНОСТИ



АДМИНИСТРАЦИЯ
БОГУЧАРСКОГО
МУНИЦИПАЛЬНОГО РАЙОНА



ЦЕРКОВЬ СЯГОГО МУЧЕНИКА
ИОНА ВОИНА



ПАМЯТНИК ТАНКУ Т-34



САНАТОРИЙ БЕЛАЯ ГОРКА



СТЕЛЛА В ЧЕШТЬ ОСНОВАНИЯ
БОГУЧАРСКОГО УЕЗДА

ЧИСЛЕННОСТЬ УЧРЕЖДЕНИЙ КУЛЬТУРНО-ДОСУГОВОГО ТИПА

1 Музей

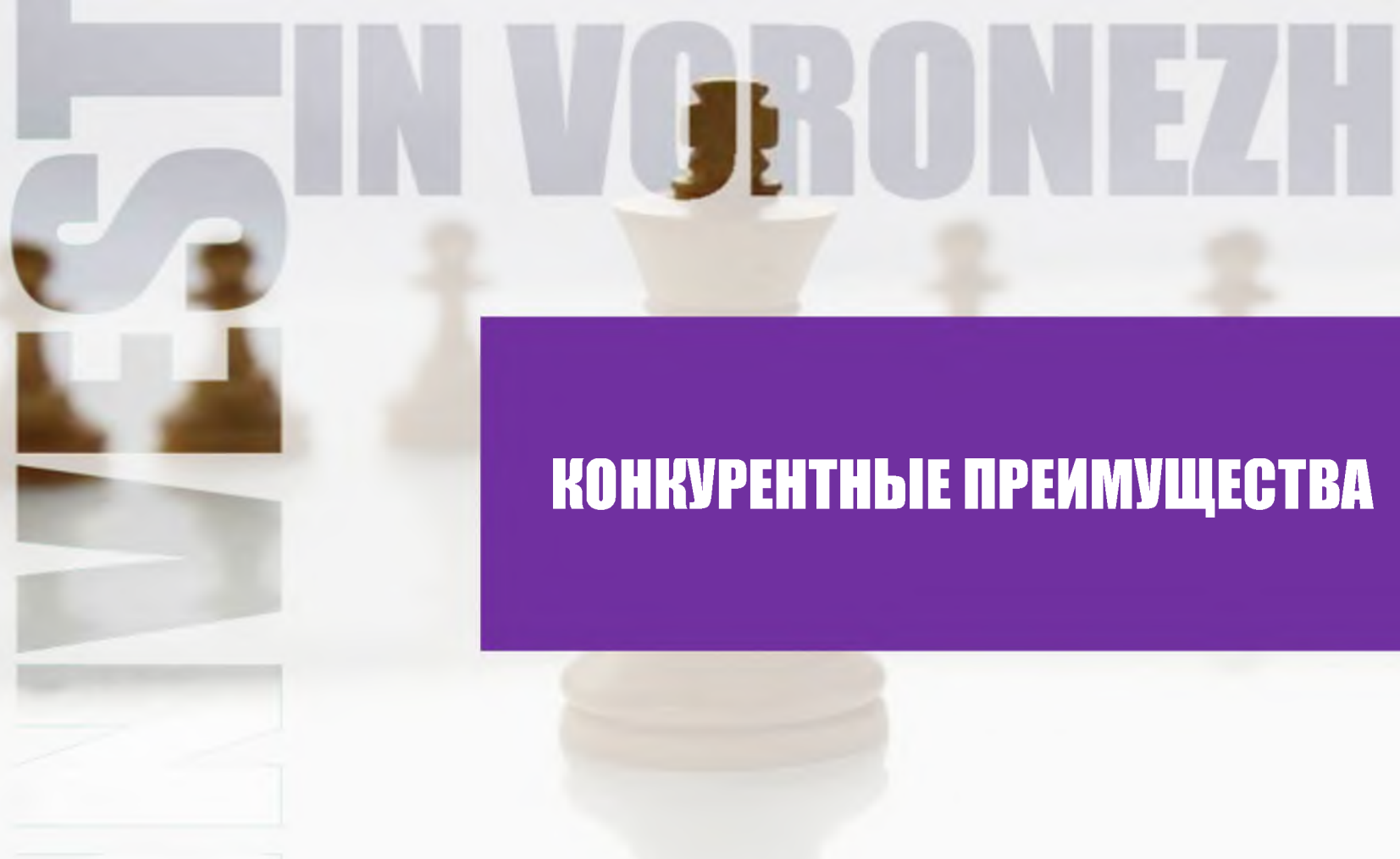
30 Библиотек

1 Парк культуры и отдыха

1 Кинотеатр

1 Школа искусств

INVEST IN VORONEZH

A white chess king piece is the central focus, standing on a light-colored chessboard. The background is softly blurred, showing other chess pieces. The overall aesthetic is clean and professional, suggesting strategy and investment.

КОНКУРЕНТНЫЕ ПРЕИМУЩЕСТВА



Богучарский муниципальный район обладает рядом важных конкурентных преимуществ, которые создают условия для благоприятного ведения бизнеса и производства продуктов и услуг, себестоимость которых позволяет успешно конкурировать с производителями из других регионов страны.

Перечень конкретных преимуществ района:

1. Выгодное географическое месторасположение для развития туризма и сферы услуг (г. Богучар расположен на середине пути от Москвы до Сочи);
2. Высокий уровень развития малого бизнеса;
3. Наличие полезных ископаемых;
4. Наличие пастбищ для развития животноводства;
5. Наличие благоприятных условий для развития овощеводства с использованием мелиорации;
6. Наличие необходимой сети учреждений социальной инфраструктуры для обеспечения предоставления гарантированных услуг населению района.



О мерах поддержки субъектов малого и среднего предпринимательства

На территории района по состоянию на 1 января 2023 года осуществляют деятельность 110 малых предприятий и 4 средних предприятия. Численность предпринимателей без образования юридического лица составила 835 человек (2021 год – 855 предпринимателей). Оборот малых и средних предприятий составил 6298 млн руб. (122% к уровню 2021 года).

В 2022 году на реализацию подпрограммы «Развитие и поддержка малого и среднего предпринимательства» муниципальной программы «Экономическое развитие Богучарского муниципального района» направлено 40,8 млн руб. (2021 год - 36,6 млн руб.).

Одним из основных мероприятий является микрокредитование субъектов малого и среднего предпринимательства АНО «Богучарским центром поддержки предпринимательства». В 2022 году субъектам МСП выдано 17 займов на сумму 34,4 млн руб., оказано 2469 услуг (2021 год - 17 займов на сумму 32,7 млн руб., 1984 услуги).

В целях поддержки малого предпринимательства на территории Богучарского муниципального района после проведения конкурсного отбора предоставлены гранты на создание собственного дела 4 начинающим субъектам малого предпринимательства в сумме 1600 тыс. руб. и 4 субъектам малого и среднего предпринимательства 4638,8 тыс. руб. предоставлены субсидии на компенсацию части затрат, связанных с приобретением оборудования.

INVESTMENTS IN AGRICULTURE

**РЕАЛИЗОВАННЫЕ И РЕАЛИЗУЕМЫЕ
ИНВЕСТИЦИОННЫЕ ПРОЕКТЫ**

РЕАЛИЗОВАННЫЕ И РЕАЛИЗУЕМЫЕ ИНВЕСТИЦИОННЫЕ ПРОЕКТЫ



БОГУЧАРСКИЙ МУНИЦИПАЛЬНЫЙ РАЙОН

Наименование	«Строительство и модернизация тепличного комплекса по производству плодоовощной продукции в закрытом грунте»
Отраслевая принадлежность	Агропромышленный комплекс
Место реализации	Богучарский район
Сроки реализации	2016 - 2025
Объем инвестиций	2220,3 млн рублей
Краткое описание проекта	Планируется строительство 2 комплексов по 6 га. Первая очередь проекта предусматривает выращивание овощей в закрытом грунте: томатов, огурцов, баклажанов, перцев и т.д. Выращивание овощей будет осуществляться круглогодично по голландской технологии со средней производительностью: томаты – 65 кг/кв. м в год, огурцы - 110 кг/кв. м в год.
Число созданных рабочих мест	60 рабочих мест



EST IN

WORKS

**ИНВЕСТИЦИОННЫЕ ПРЕДЛОЖЕНИЯ
ДЛЯ ИНВЕСТОРОВ**



НАИМЕНОВАНИЕ	СТРОИТЕЛЬСТВО ЗАВОДА ПО ПРОИЗВОДСТВУ СТРОИТЕЛЬНЫХ МАТЕРИАЛОВ И КЕРАМИЧЕСКИХ ИЗДЕЛИЙ
ОТРАСЛЕВАЯ ПРИНАДЛЕЖНОСТЬ	ПРОМЫШЛЕННОСТЬ
МЕСТО РЕАЛИЗАЦИИ	ВОРОНЕЖСКАЯ ОБЛАСТЬ, БОГУЧАРСКИЙ РАЙОН, С. ЗАЛИМАН
СРОКИ РЕАЛИЗАЦИИ	2 ГОДА
ОБЪЕМ ИНВЕСТИЦИЙ	90 МЛН РУБ.
КРАТКОЕ ОПИСАНИЕ ПРОЕКТА	СТРОИТЕЛЬСТВО ЗАВОДА ПО ПРОИЗВОДСТВУ СТРОИТЕЛЬНЫХ МАТЕРИАЛОВ И КЕРАМИЧЕСКИХ ИЗДЕЛИЙ НА ОСНОВЕ КАОЛИНОВОЙ ГЛИНЫ У Х. ПЕРЕЩЕПНОЕ БОГУЧАРСКОГО РАЙОНА
ЧИСЛО РАБОЧИХ МЕСТ	40 РАБОЧИХ МЕСТ



ИНВЕСТИЦИОННЫЕ ПРЕДЛОЖЕНИЯ ДЛЯ ИНВЕСТОРОВ



БОГУЧАРСКИЙ МУНИЦИПАЛЬНЫЙ РАЙОН

НАИМЕНОВАНИЕ	СТРОИТЕЛЬСТВО САНАТОРНО-ОЗДОРОВИТЕЛЬНОГО КОМПЛЕКСА НА БАЗЕ МИНЕРАЛЬНОГО ИСТОЧНИКА «БЕЛАЯ ГОРКА»
ИНИЦИАТОР ПРОЕКТА	АВТОНОМНОЕ УЧРЕЖДЕНИЕ ВОРОНЕЖСКОЙ ОБЛАСТИ «САНАТОРИЙ ДЛЯ ГРАЖДАН ПОЖИЛОГО ВОЗРАСТА И ИНВАЛИДОВ «БЕЛАЯ ГОРКА»
ОТРАСЛЕВАЯ ПРИНАДЛЕЖНОСТЬ	ЗДРАВООХРАНЕНИЕ И ПРЕДОСТАВЛЕНИЕ СОЦИАЛЬНЫХ УСЛУГ
МЕСТО РЕАЛИЗАЦИИ	ВОРОНЕЖСКАЯ ОБЛАСТЬ, БОГУЧАРСКИЙ РАЙОН, С. СУХОЙ ДОНЕЦ
СРОКИ РЕАЛИЗАЦИИ	4 ГОДА
ОБЪЕМ ИНВЕСТИЦИЙ	789,5 МЛН РУБ.
КРАТКОЕ ОПИСАНИЕ ПРОЕКТА	СТРОИТЕЛЬСТВО САНАТОРНО-ОЗДОРОВИТЕЛЬНОГО КОМПЛЕКСА НА БАЗЕ МИНЕРАЛЬНОГО ИСТОЧНИКА «БЕЛАЯ ГОРКА». ПРЕКРАСНЫЕ УСЛОВИЯ ДЛЯ ОТДЫХА И ОЗДОРОВЛЕНИЯ НАСЕЛЕНИЯ. МИНЕРАЛЬНЫЙ ИСТОЧНИК РАСПОЛОЖЕН В 300 М ОТ РЕКИ ДОН
ЧИСЛО РАБОЧИХ МЕСТ	ПЛАНИРУЕТСЯ СОЗДАНИЕ 334 РАБОЧИХ МЕСТ



ИНВЕСТИЦИОННЫЕ ПРЕДЛОЖЕНИЯ ДЛЯ ИНВЕСТОРОВ



БОГУЧАРСКИЙ МУНИЦИПАЛЬНЫЙ РАЙОН

НАИМЕНОВАНИЕ	РАЗВИТИЕ ТУРИЗМА НА ТЕРРИТОРИИ БОГУЧАРСКОГО РАЙОНА: ВЪЕЗДНОГО (ЛАНДШАФТНОГО) ТУРИЗМА (С.ЖУРАВКА, С.ПОДКОЛОДНОВКА, С.ТЕРЕШКОВО), СОЗДАНИЕ КУЛЬТУРНО- ИСТОРИЧЕСКОГО ЦЕНТРА В Г.БОГУЧАР
ОТРАСЛЕВАЯ ПРИНАДЛЕЖНОСТЬ	КУЛЬТУРА И ИСКУССТВО
МЕСТО РЕАЛИЗАЦИИ	ВОРОНЕЖСКАЯ ОБЛАСТЬ , БОГУЧАРСКИЙ РАЙОН, Г.БОГУЧАР, С.ЖУРАВКА, С.ПОДКОЛОДНОВКА, С.ТЕРЕШКОВО
СРОКИ РЕАЛИЗАЦИИ	2 ГОДА
ОБЪЕМ ИНВЕСТИЦИЙ	20 МЛН РУБ.
КРАТКОЕ ОПИСАНИЕ ПРОЕКТА	ОЗНАКОМЛЕНИЕ С ИСТОРИЧЕСКИМИ ДОСТОПРИМЕЧАТЕЛЬНОСТЯМИ, ВИДАМИ, ПАНОРАМАМИ И ПЕЙЗАЖАМИ БОГУЧАРСКОГО РАЙОНА
ЧИСЛО РАБОЧИХ МЕСТ	50 РАБОЧИХ МЕСТ





НАИМЕНОВАНИЕ	НОВОЕ ПРОМЫШЛЕННОЕ ПРОИЗВОДСТВО НА БАЗЕ ООО «ТИХИЙ ДОН»
ОТРАСЛЕВАЯ ПРИНАДЛЕЖНОСТЬ	ПРОМЫШЛЕННОСТЬ
МЕСТО РЕАЛИЗАЦИИ	ВОРОНЕЖСКАЯ ОБЛАСТЬ, БОГУЧАРСКИЙ РАЙОН, Х. ТИХИЙ ДОН
КРАТКОЕ ОПИСАНИЕ ПРОЕКТА	ПРОИЗВОДСТВО БРУСЧАТКИ ИЗ НЕГАБАРИТНОГО ГРАНИТА; ПРОИЗВОДСТВО ТРОТУАРНОЙ ПЛИТКИ И БОРДЮРНОГО КАМНЯ МЕТОДОМ СУХОГО ПРЕССОВАНИЯ; ПРОИЗВОДСТВО ИСКУССТВЕННОГО ГРАНИТА МЕТОДОМ ВАКУУМНОГО НАПОЛНЕНИЯ СМОЛОЙ ИЗ ЩЕБНЯ РАЗНЫХ ФРАКЦИЙ; ПРОИЗВОДСТВО ОБЛИЦОВОЧНОЙ ПЛИТКИ И БОРДЮРА ИЗ ГРАНИТА





НАИМЕНОВАНИЕ	НОВОЕ ПРОМЫШЛЕННОЕ ПРОИЗВОДСТВО
ОТРАСЛЕВАЯ ПРИНАДЛЕЖНОСТЬ	ПРОМЫШЛЕННОСТЬ
МЕСТО РЕАЛИЗАЦИИ	ВОРОНЕЖСКАЯ ОБЛАСТЬ, Г. БОГУЧАР
КРАТКОЕ ОПИСАНИЕ ПРОЕКТА	ПРОМЫШЛЕННОЕ ПРОИЗВОДСТВО НА ПЛОЩАДКЕ БЫВШЕГО ЗАВОДА «ЮПИТЕР». СУЩЕСТВУЮЩИЕ ПРОИЗВОДСТВЕННЫЕ ПОМЕЩЕНИЯ НА ПЛОЩАДКЕ МОЖНО ИСПОЛЬЗОВАТЬ ПОД ПРОМЫШЛЕННОЕ ПРОИЗВОДСТВО ЛЮБОЙ НАПРАВЛЕННОСТИ





НАИМЕНОВАНИЕ	ТОРГОВО-ГОСТИНИЧНЫЙ КОМПЛЕКС НА АВТОТРАССЕ М-4 «ДОН» НА ВЪЕЗДЕ В Г.БОГУЧАР ВОРОНЕЖСКОЙ ОБЛАСТИ
ОТРАСЛЕВАЯ ПРИНАДЛЕЖНОСТЬ	ДЕЯТЕЛЬНОСТЬ ГОСТИНИЦ И РЕСТОРАНОВ, РОЗНИЧНАЯ ТОРГОВЛЯ
МЕСТО РЕАЛИЗАЦИИ	ВОРОНЕЖСКАЯ ОБЛАСТЬ, БОГУЧАРСКИЙ РАЙОН
ОБЪЕМ ИНВЕСТИЦИЙ	100 МЛН РУБ.
КРАТКОЕ ОПИСАНИЕ ПРОЕКТА	СТРОИТЕЛЬСТВО ТОРГОВО-РАЗВЛЕКАТЕЛЬНОГО КОМПЛЕКСА НА ФЕДЕРАЛЬНОЙ АВТОДОРОГЕ М-4 «ДОН» НА ВЪЕЗДЕ В Г.БОГУЧАР С ПРИВЛЕЧЕНИЕМ ПОТОКА МАШИН НА АВТОТРАССЕ МОСКВА-РОСТОВ-СОЧИ



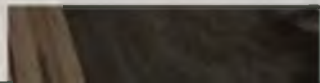


НАИМЕНОВАНИЕ	ПРОИЗВОДСТВО ПО РОЗЛИВУ МИНЕРАЛЬНОЙ ВОДЫ ИЗ МИНЕРАЛЬНОГО ИСТОЧНИКА «БЕЛАЯ ГОРКА»
ОТРАСЛЕВАЯ ПРИНАДЛЕЖНОСТЬ	ПРОМЫШЛЕННОСТЬ
МЕСТО РЕАЛИЗАЦИИ	ВОРОНЕЖСКАЯ ОБЛАСТЬ, БОГУЧАРСКИЙ РАЙОН, С. СУХОЙ ДОНЕЦ
ОБЪЕМ ИНВЕСТИЦИЙ	50 МЛН РУБ.
КРАТКОЕ ОПИСАНИЕ ПРОЕКТА	СТРОИТЕЛЬСТВО ПРОИЗВОДСТВЕННОГО ПОМЕЩЕНИЯ И УСТАНОВКА ОБОРУДОВАНИЯ ПО РОЗЛИВУ МИНЕРАЛЬНОЙ ВОДЫ ИЗ МИНЕРАЛЬНОГО ИСТОЧНИКА «БЕЛАЯ ГОРКА»



IN VORONEZH

**ИНВЕСТИЦИОННО-ПРИВЛЕКАТЕЛЬНЫЕ
ЗЕМЕЛЬНЫЕ УЧАСТКИ И
ПРОМЫШЛЕННЫЕ ПЛОЩАДКИ**



ИНВЕСТИЦИОННО-ПРИВЛЕКАТЕЛЬНЫЕ ЗЕМЕЛЬНЫЕ УЧАСТКИ И ПРОМЫШЛЕННЫЕ ПЛОЩАДКИ



БОГУЧАРСКИЙ МУНИЦИПАЛЬНЫЙ РАЙОН

ПЛОЩАДЬ	2,8 га
КАДАСТРОВЫЙ НОМЕР	36:03:0700015:81
КАТЕГОРИЯ УЧАСТКА	Земли населенных пунктов
ЦЕЛЕВОЕ ИСПОЛЬЗОВАНИЕ	Для размещения производственной базы
ФОРМА СОБСТВЕННОСТИ	Частная собственность
ВАРИАНТЫ ПРИОБРЕТЕНИЯ	Аренда, приобретение в собственность
СТОИМОСТЬ	Кадастровая стоимость 107596762,48 рублей
ТРАНСПОРТНАЯ ИНФРАСТРУКТУРА	Асфальтированная автомобильная дорога общего пользования регионального значения М-4 «Дон» - Богучар – Петропавловка по границе участка, имеет оборудованный съезд. М-4 «Дон» на расстоянии 6 км
ЭЛЕКТРОЭНЕРГИЯ	По границе участка проходит ВЛ-10 кВ
ГАЗ	Газорегуляторный пункт с. Залиман по границе участка
ВОДОСНАБЖЕНИЕ	Насосная станция на участке



ИНВЕСТИЦИОННО-ПРИВЛЕКАТЕЛЬНЫЕ ЗЕМЕЛЬНЫЕ УЧАСТКИ И ПРОМЫШЛЕННЫЕ ПЛОЩАДКИ



БОГУЧАРСКИЙ МУНИЦИПАЛЬНЫЙ РАЙОН

ПЛОЩАДЬ	81 га
КАДАСТРОВЫЙ НОМЕР	36:03:0700001
КАТЕГОРИЯ УЧАСТКА	-
ЦЕЛЕВОЕ ИСПОЛЬЗОВАНИЕ	-
ФОРМА СОБСТВЕННОСТИ	Муниципальная собственность
ВАРИАНТЫ ПРИОБРЕТЕНИЯ	Аренда, приобретение в собственность
СТОИМОСТЬ	-
ТРАНСПОРТНАЯ ИНФРАСТРУКТУРА	Асфальтированная автомобильная дорога общего пользования регионального значения М-4 «Дон» - Богучар – Петропавловка по границе участка, имеет оборудованный съезд. М-4 «Дон» на расстоянии 6 км
ЭЛЕКТРОЭНЕРГИЯ	ВЛ-10 кВ на расстоянии 100 м через автомобильную дорогу
ГАЗ	Газорегуляторный пункт с. Залиман 200 метров
ВОДОСНАБЖЕНИЕ	Насосная станция на участке
КАНАЛИЗАЦИЯ	-
ОЧИСТНЫЕ СООРУЖЕНИЯ	-





ГЛАВА АДМИНИСТРАЦИИ:

КУЗНЕЦОВ ВАЛЕРИЙ ВАСИЛЬЕВИЧ

+7 (47366) 2-29-63

ЗАМЕСТИТЕЛЬ ГЛАВЫ АДМИНИСТРАЦИИ:

КОЖАНОВ АЛЕКСЕЙ ЮРЬЕВИЧ

+7 (47366) 2-13-54

КОНТАКТНОЕ ЛИЦО

ХАНЮКОВА МАРИНА ВЛАДИСЛАВОВНА

+7 (47366) 2-15-66

EMAIL: BOGUCH@GOVVRN.RU

ФАКС: +7 (47366) 2-29-63

[HTTP://WWW.BOGUCHAR.RU](http://www.boguchar.ru)